

MANUALE D'ISTRUZIONI

Installazione, Uso, Manutenzione

LINEA FORNI

SERIE PIZZAPANE

SERIE GRANDI FORNI

FORNI STAR

SERIE ARI"STON"



VIBROK[®]
thermo · caminetti · stufe



caldo benessere intorno a te

INDICE

GENERALITÀ	Pag. 3
PRODOTTI	Pag. 5
TRASPORTO E INSTALLAZIONE	Pag. 8
DOVE POSIZIONARE IL FORNO	Pag. 9
TEMPERATURE E TEMPI DI COTTURA	Pag. 9
MONTAGGIO DEL FORNO	Pag. 10
COLLEGAMENTO CANNA FUMARIA	Pag. 10
PRIMA ACCENSIONE DEL FORNO	Pag. 11
CAPENZA DEI NOSTRI FORNI	Pag. 11
CONSIGLI UTILI	Pag. 12
CONDIZIONI GARANZIA	Pag. 14
GARANZIA	Pag. 15

GENTILE CLIENTE,

Nel ringraziarla di aver scelto un nostro Forno la invitiamo a leggere attentamente questo manuale in tutto il suo contenuto in quanto in esso sono presenti tutte le indicazioni per un'adeguata installazione e manutenzione e conservarlo con garanzia allegata fino a demolizione e smaltimento a vostro carico dell'articolo.

DeScRIZIONe

Gli apparecchi per la cottura al forno sono manufatti a forma di cupola chiusa, con apertura frontale per l'introduzione di cibi.

L'intero manufatto è realizzato in materiale refrattario, e questo per avere la possibilità di immagazzinare l'energia termica fornita dalla combustione della legna, conservarla e cederla lentamente per la cottura ottimale dei cibi.

Esistono vari modelli di forni che si differenziano per le misure ed il materiale con cui è rivestito internamente.

cOMBUSTIBILe

I forni vanno alimentati con legna ben stagionata e di piccolo taglio.

La legna possiede caratteristiche diverse che influenzano anche il rendimento termico.

E' consigliabile bruciare una quantità corretta di legna.

Qualunque tipo di legna decidiate di bruciare ricordate sempre di spaccarla per ridurre l'umidità che vi potrebbe essere contenuta.

Non bruciare legna verniciata, oliosa o resinosa. Non accendere il fuoco con liquidi infiammabili. (alcool, benzina ecc.)

PRODUTTORe DeL TeRMOcAMINO

I forni illustrati in questo manuale sono progettati e costruiti esclusivamente dalla:

TecNO FUOCO

Via Palianese Sud KM 4.500
03018 Paliano (FR) ITALY
Tel. 0775 57 00 10 • Fax. 0775 53 20 00
www.vibok.it • info@vibok.it

I MARcHI

I FORNI VIBROK SONO COSTRUITI IN CONFORMITÀ ALLA CERTIFICAZIONE ISO 9002 (MARCHIO DI QUALITÀ) E RISPETTANDO LE NORMATIVE cee • eN 13229.



ReSPONSABILITA'

Per l'inosservanza delle istruzioni contenute in questo manuale, per l'utilizzo di ricambi non originali, per modifiche non autorizzate effettuate sulla macchina, per errata o mancata manutenzione e per eventi eccezionali, la Tecno Fuoco declina ogni responsabilità.

La responsabilità delle opere eseguite per l'installazione è considerata a carico dell'installatore. *Tutti i regolamenti locali, inclusi quelli riferiti alle Norme nazionali ed europee, devono essere rispettate nell'installazione dell'apparecchio.*

PRINCIPALI NORME ANTINFORTUNISTICHE DA RISPETTARE

- 1) *Direttiva 89/106/CEE: "Concernente il riavvicinamento delle disposizioni legislative, regolamentari ed amministrative degli stati membri concernenti i prodotti da costruzione"*.
- 2) *Direttiva 85/374/CEE: "Concernente il riavvicinamento delle disposizioni legislative regolamentari ed amministrative degli stati membri in materia di responsabilità per danno da prodotti difettosi"*.

Il prodotto è conforme alla norma europea EN 13229.

GARANZIA LEGALE

In base alla Direttiva CEE 1999/44/CEE, per poter usufruire della garanzia legale, oltre ad attenersi scrupolosamente a questo manuale, occorre:

- a. Comunicare al rivenditore la richiesta dell'intervento;
- b. Lavorare sempre rispettando le finalità d'impiego della macchina;
- c. Effettuare sempre una diligente e costante manutenzione;
- d. Spedire il tagliando di garanzia allegato compilato in ogni sua parte nei tempi prescritti.

CONSEGNA DEL PRODOTTO

Il prodotto viene consegnato perfettamente imballato e posizionato su un pallet.

SICUREZZA

Non fare avvicinare i bambini alla macchina durante il funzionamento.

Non eseguire lavori di manutenzione o pulizie del forno durante il funzionamento.

Non spegnere il fuoco con acqua.

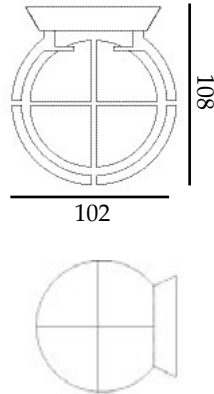
Utilizzare come combustibile solo ed esclusivamente legna e derivati.

Non eccedere con il combustibile.

MODeLLO "PIZZAPANe" 80X80



Altezza Canna Fumaria: 400 cm

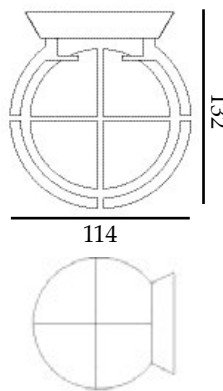


MISURE ESTERNE	Larghezza	102 cm
	Profondità	83 cm
	Altezza	61 cm
MISURE INTERNE	Larghezza	80 cm
	Profondità	73 cm
	Altezza	42 cm
	Peso	300 Kg ~
	Misure Bocca	46x32 cm
INGOMBRO ARCHETTO	Larghezza	70 cm
	Profondità	25 cm
	Altezza	58 cm
	Tramoggia	20x30 Ø25 cm
	Canna Fumaria	Ø 25 cm

MODeLLO "PIZZAPANe" 100X100



Altezza Canna Fumaria: 400 cm

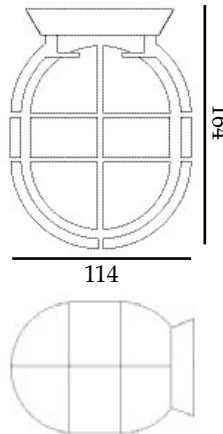


MISURE ESTERNE	Larghezza	114 cm
	Profondità	107 cm
	Altezza	61 cm
MISURE INTERNE	Larghezza	100 cm
	Profondità	100 cm
	Altezza	50 cm
	Peso	350 Kg ~
	Misure Bocca	46x32 cm
INGOMBRO ARCHETTO	Larghezza	70 cm
	Profondità	25 cm
	Altezza	58 cm
	Tramoggia	20x30 Ø25 cm
	Canna Fumaria	Ø 25 cm

MODeLLO "PIZZAPANe" 100X130



Altezza Canna Fumaria: 400 cm

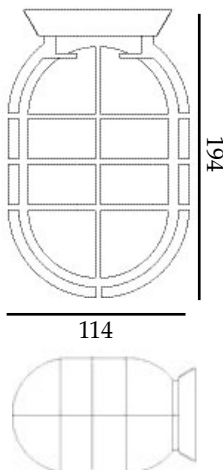


MISURE ESTERNE	Larghezza	114 cm
	Profondità	139 cm
	Altezza	61 cm
MISURE INTERNE	Larghezza	100 cm
	Profondità	130 cm
	Altezza	50 cm
	Peso	400 Kg ~
	Misure Bocca	46x32 cm
INGOMBRO ARCHETTO	Larghezza	70 cm
	Profondità	25 cm
	Altezza	58 cm
	Tramoggia	20x30 Ø25 cm
	Canna Fumaria	Ø 25 cm

MODeLLO "PIZZAPANe" 100X160



Altezza Canna Fumaria: 400 cm

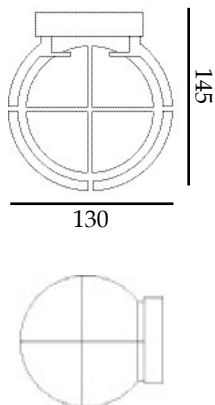


MISURE ESTERNE	Larghezza	114 cm
	Profondità	169 cm
	Altezza	61 cm
MISURE INTERNE	Larghezza	100 cm
	Profondità	160 cm
	Altezza	50 cm
	Peso	450 Kg ~
	Misure Bocca	46x32 cm
INGOMBRO ARCHETTO	Larghezza	70 cm
	Profondità	25 cm
	Altezza	58 cm
	Tramoggia	20x30 Ø25 cm
	Canna Fumaria	Ø 25 cm

MODELLO "PIZZAPANe 110X100



Altezza Canna Fumaria: 400 cm

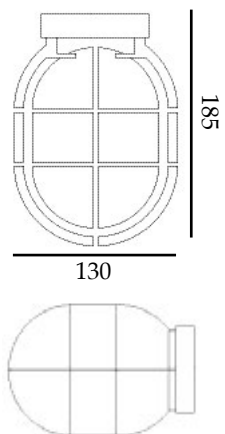


MISURE ESTERNE	Larghezza	130 cm
	Profondità	120 cm
	Altezza	65 cm
MISURE INTERNE	Larghezza	110 cm
	Profondità	110 cm
	Altezza	50 cm
	Peso	450 Kg ~
	Misure Bocca	47x34 cm
INGOMBRO ARCHETTO	Larghezza	70 cm
	Profondità	25 cm
	Altezza	58 cm
	Tramoggia	20x30 Ø25 cm
	Canna Fumaria	Ø 25 cm

MODELLO "PIZZAPANe 110X150

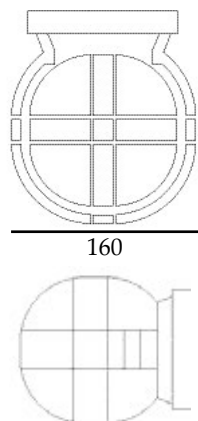
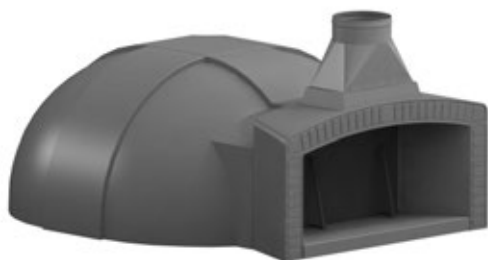


Altezza Canna Fumaria: 400 cm



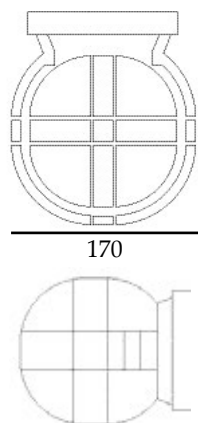
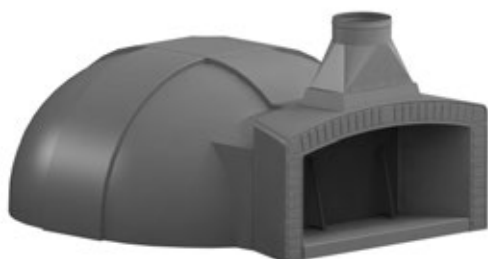
MISURE ESTERNE	Larghezza	130 cm
	Profondità	160 cm
	Altezza	65 cm
MISURE INTERNE	Larghezza	110 cm
	Profondità	150 cm
	Altezza	50 cm
	Peso	650 Kg ~
	Misure Bocca	47x34 cm
INGOMBRO ARCHETTO	Larghezza	70 cm
	Profondità	25 cm
	Altezza	58 cm
	Tramoggia	20x30 Ø25 cm
	Canna Fumaria	Ø 25 cm

MODELLO "FORNO TRADIZIONALE STAR 140X140



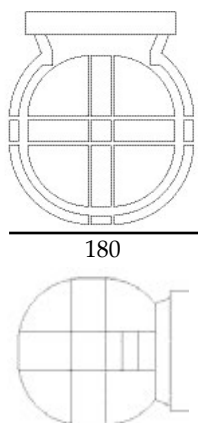
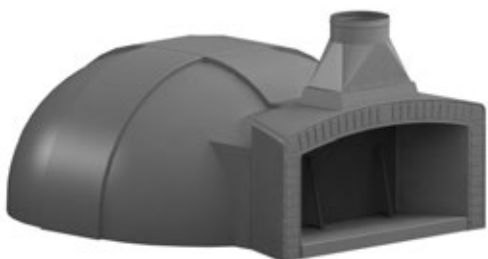
MISURE ESTERNE	Larghezza	160 cm
	Profondità	160 cm
	Altezza	70 cm
MISURE INTERNE	Larghezza	140 cm
	Profondità	140 cm
	Altezza	60 cm
	Peso	890 Kg ~
	Misure Bocca	50x45 cm
INGOMBRO ARCHETTO	Larghezza	94 cm
	Altezza	55 cm
	Tramoggia	20x40 Ø25/30 cm
	Canna Fumaria	Ø 25/30 cm
	Altezza Canna Fumaria	min. 5 m

MODELLO "FORNO TRADIZIONALE STAR 150X150

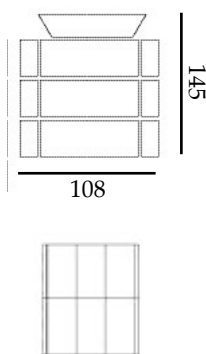


MISURE ESTERNE	Larghezza	170 cm
	Profondità	170 cm
	Altezza	70 cm
MISURE INTERNE	Larghezza	150 cm
	Profondità	150 cm
	Altezza	60 cm
	Peso	930 Kg ~
	Misure Bocca	60x45 cm
INGOMBRO ARCHETTO	Larghezza	104 cm
	Altezza	55 cm
	Tramoggia	20x40 Ø25/30 cm
	Canna Fumaria	Ø 25/30 cm
	Altezza Canna Fumaria	min. 5 m

MODELLO "FORNO TRADIZIONALE STAR 160X160

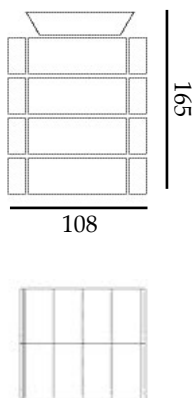


MISURE ESTERNE	Larghezza	180 cm
	Profondità	180 cm
	Altezza	70 cm
MISURE INTERNE	Larghezza	160 cm
	Profondità	160 cm
	Altezza	60 cm
	Peso	980 Kg ~
	Misure Bocca	70x45 cm
INGOMBRO ARCHETTO	Larghezza	114 cm
	Altezza	55 cm
	Tramoggia	20x40 Ø25/30 cm
	Canna Fumaria	Ø 25/30 cm
	Altezza Canna Fumaria	min. 5 m

MODELLO "ARI"STON" 100X90


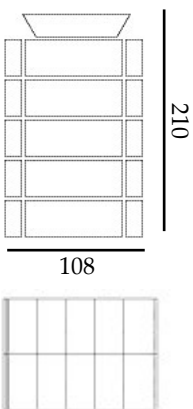
Altezza Canna Fumaria: 400 cm

MISURE ESTERNE	Larghezza	108 cm
	Profondità	125 cm
	Altezza	56 cm
MISURE INTERNE	Larghezza	92 cm
	Profondità	90 cm
	Altezza	43 cm
	Peso	480 Kg ~
	Misure Bocca	47x34 cm
INGOMBRO ARCHETTO	Larghezza	70 cm
	Profondità	25 cm
	Altezza	58 cm
	Tramoggia	20x30 Ø25 cm
	Canna Fumaria	Ø 25 cm

MODELLO "ARI"STON" 100X120


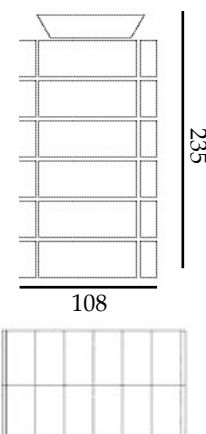
Altezza Canna Fumaria: 400 cm

MISURE ESTERNE	Larghezza	108 cm
	Profondità	155 cm
	Altezza	56 cm
MISURE INTERNE	Larghezza	92 cm
	Profondità	120 cm
	Altezza	43 cm
	Peso	580 Kg ~
	Misure Bocca	47x34 cm
INGOMBRO ARCHETTO	Larghezza	70 cm
	Profondità	25 cm
	Altezza	58 cm
	Tramoggia	20x30 Ø25 cm
	Canna Fumaria	Ø 25 cm

MODELLO "ARI"STON" 100X150


Altezza Canna Fumaria: 400 cm

MISURE ESTERNE	Larghezza	108 cm
	Profondità	185 cm
	Altezza	56 cm
MISURE INTERNE	Larghezza	92 cm
	Profondità	150 cm
	Altezza	43 cm
	Peso	680 Kg ~
	Misure Bocca	47x34 cm
INGOMBRO ARCHETTO	Larghezza	70 cm
	Profondità	25 cm
	Altezza	58 cm
	Tramoggia	20x30 Ø25 cm
	Canna Fumaria	Ø 25 cm

MODELLO "ARI"STON" 100X180


Altezza Canna Fumaria: 400 cm

MISURE ESTERNE	Larghezza	108 cm
	Profondità	215 cm
	Altezza	56 cm
MISURE INTERNE	Larghezza	92 cm
	Profondità	180 cm
	Altezza	43 cm
	Peso	780 Kg ~
	Misure Bocca	47x34 cm
INGOMBRO ARCHETTO	Larghezza	70 cm
	Profondità	25 cm
	Altezza	58 cm
	Tramoggia	20x30 Ø25 cm
	Canna Fumaria	Ø 25 cm

TRASPORTO e INSTALLAZIONE DeL FORNO

Per proteggere il forno durante il trasporto la Tecno Fuoco provvede ad un imballaggio idoneo costituito da:

- Un pallet dove sono sistemati gli elementi (basi, volte e sportello)
- Polistirolo compresso per evitare che gli elementi vengano a contatto
- Plastica termoretraibile che avvolge e protegge il pallet da eventuali spostamenti dovuti al trasporto.

Una volta aperto l'imballo del forno si ricorda che gli elementi devono essere conservati in ambienti asciutti e al riparo dalla pioggia, neve.

Arrivato a destinazione il forno potrà essere sollevato con un carrello elevatore o con altro mezzo idoneo e posizionato in un luogo pianeggiante (il manoperatore dovrà prestare un'adeguata attenzione scaricare il forno con movimenti lenti e continui per non esporre il forno ad un'eventuale caduta).

Al ricevimento del forno controllare che non abbia subito danneggiamenti durante il trasporto.

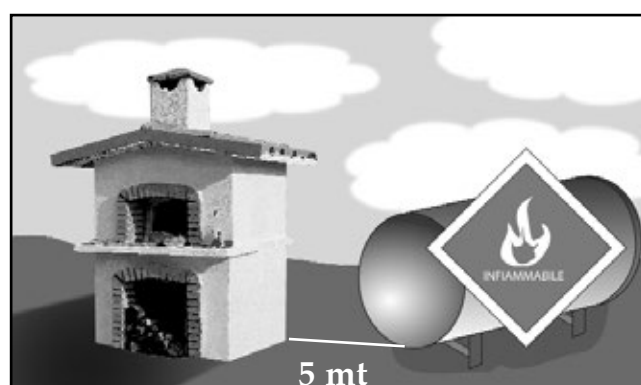
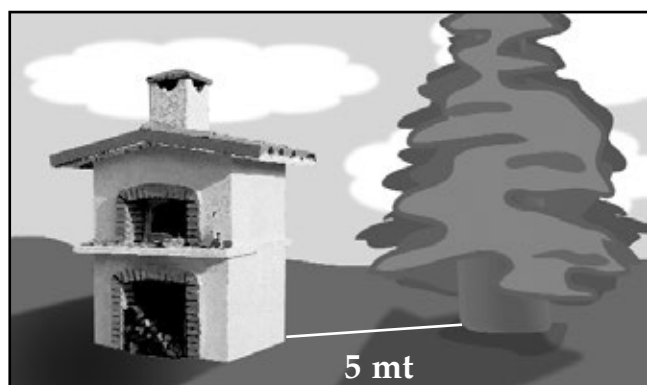
N.B.: DANNI CAUSATI DA UNA ERRATA MOVIMENTAZIONE NON SONO IMPUTABILI ALL'AZIENDA COSTRUTTRICE E QUINDI NON COPERTI DA GARANZIA.

DOVe POSIZIONARe IL FORNO

Il posizionamento del forno è una caratteristica molto importante sia per la vostra che per l'altui sicurezza.

Posizionare sempre il forno ad una distanza min. di 5 mt. da piante, confini e materiali liquidi o gas infiammabili.

N.b.: DANNI CAUSATI DA UNA ERRATO POSIZIONAMENTO DEL FORNO NON SONO IMPUTABILI ALL'AZIENDA COSTRUTTRICE E LA SOLLEVA DA RESPONSABILITÀ CIVILI O PENALI



Posizionare il forno a Minimo 5 mt. di distanza da piante e materiali infiammabili, vista la probabile presenza di particelle incandescenti nell'aria.

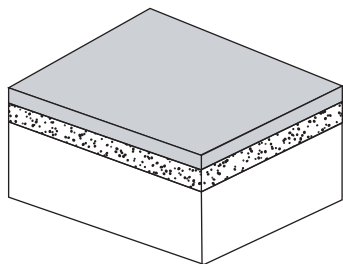
TeMPeRA TURe e TeMPI DI cOTTURA



	TEMPERATURA °C	TEMPO MINUTI
PANE	250/300	30/45
PIZZA	300/350	10/20
DOLCI	180/230	30/60
PASTA AL FORNO	200/250	35/45

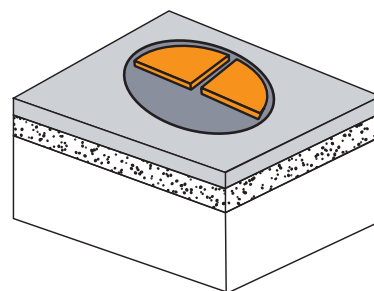
MONTAGGIO DeL FORNO

1



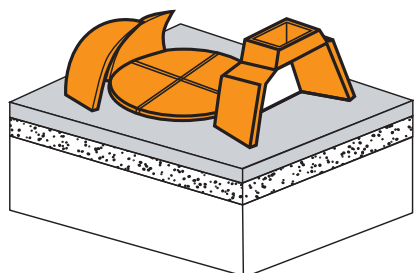
Realizzare una base in muratura ed una soletta di cemento spessa 20 cm con rete elettrosaldata all'interno. Stendervi uno strato di fibraceramica completa di supporto di alluminio (con l'alluminio rivolto verso l'alto) così da creare uno strato di isolamento termico utile al forno per il mantenimento del calore.

2



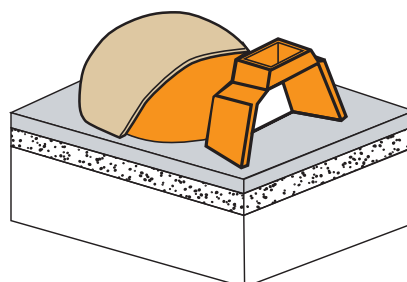
Montare i piani base del forno iniziando dal fondo senza incollarli al basamento ed evitare di stuccare e sigillare le giunture per permettere e facilitare al forno una buona dilatazione termica.

3



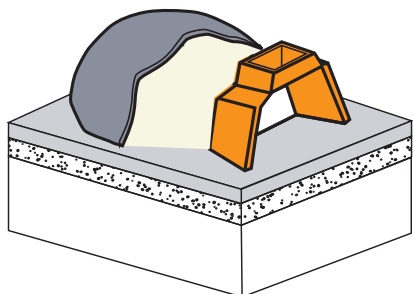
Montare le volte evitando anche in questo caso di sigillare tra loro le parti installate.

4



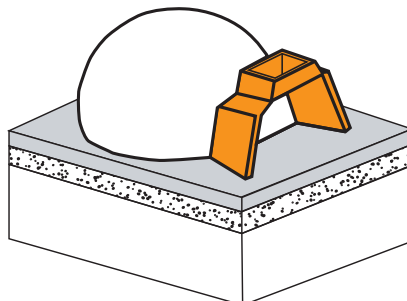
Stendere uno strato di fibra ceramica con supporto di alluminio sulla volta del forno (in questo caso l'alluminio deve essere rivolto verso il basso)

5



Poggiare sulla volta del forno una rete in ferro dolce e stendervi sopra un impasto di gesso e di intonaco pronto dello spessore di circa 15 cm.

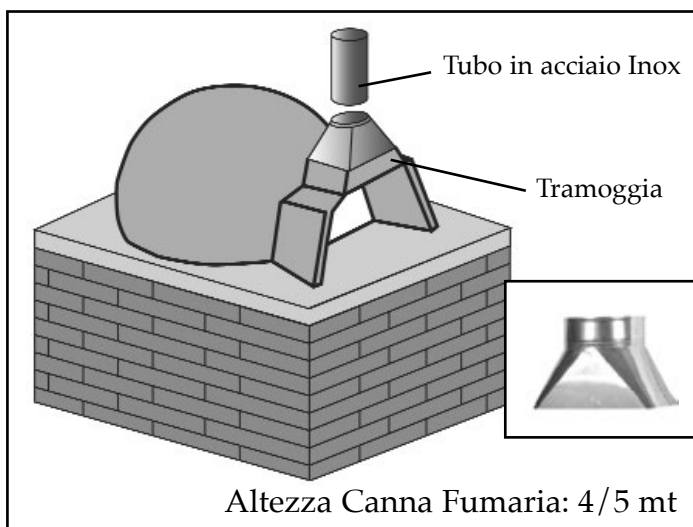
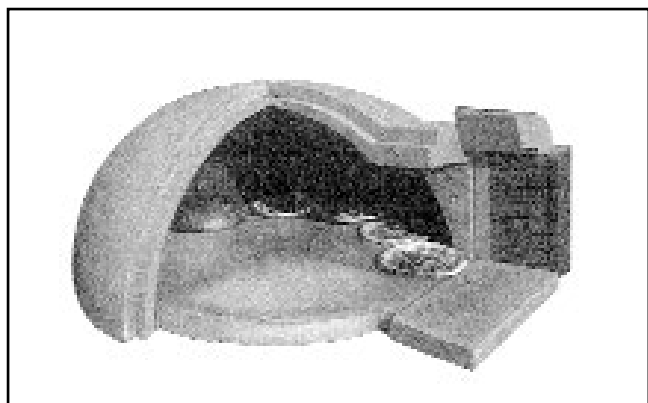
6



Procedere con l'installazione del rivestimento.

c OLLeGAMeNTO c ANNA FUMARIA

Il collegamento tra la canna fumaria esistente e il forno va effettuato tramite una tramoggia e una canna in acciaio Inox



Altezza Canna Fumaria: 4/5 mt

PRIMA Accensione DeL FORNO

Per le prime accensioni si consiglia di utilizzare il forno a basso regime e questo per permettere al manufatto una buona dilatazione termica e di conseguenza un assestamento per tutte le parti che lo compongono.

Si consiglia quindi :

- Utilizzare legna di piccolo taglio e ben asciutta.
- Realizzare piccoli fuochi della durata di qualche ora , per permettere al forno di procedere ad una totale essiccazione ed eliminazione dell'umidità presente.
- Spargere la brace su tutta la superficie del forno per ottenere un riscaldamento omogeneo del forno.
- Si consiglia di utilizzare possibilmente legna di pioppo, quercia o faggio per ottenere il massimo rendimento dal vostro forno. Non usare legno di conifere ,pino, abete,poichè ricchi di sostanze resinose che potrebbero ostruire la canna fumaria precocemente.
- Ripetere questo tipo di accensione per 5-6 volte aumentando gradualmente la temperatura.

c APLeNZA DeI NOSTRI FORNI

	Ø PIZZE	N° PIZZE
SERIE PIZZAPANE		
80 X 80	30	4
100 X 100	30	6
100 X 130	30	6
100 X 160	30	10
110 X 110	30	8
110 X 150	30	11
SERIE FORNI STAR TRADIZIONALI		
140 X 140	30	11
150 X 150	30	13
160 X 160	30	16
SERIE ARI"STON"		
100 X 90	30	6
100 X 120	30	8

CONSIGLI UTILI

Il forno Vibrok non necessita di particolari attenzioni, poche ma accurate operazioni serviranno per mantenere in ottima salute il vostro forno:

- Dopo un lungo periodo di inattività del forno, eseguire un'accurata pulizia della canna fumaria e delle uscite del comignolo.
- Controllare lo stato interno della cupola, verificandone la compattezza. Il forno potrebbe presentare venature, crepature, cavillature del tutto naturali perchè necessarie alla dilatazione termica.
- Per un buon mantenimento del forno, si consiglia di lasciarlo pulito dopo ogni utilizzo.
- Chiudere sempre il forno con il proprio sportello.
- Evitare di utilizzare strumenti raschianti e appuntiti per non danneggiare la struttura del forno.
- Per diminuire la temperatura non utilizzare acqua o sale, per non determinare il precoce consumo del refrattario.
- Evitare di riscaldare il forno con fuoco eccessivo. Questa operazione risulterebbe inutile allo scopo.
- Procedere con la realizzazione di piccoli fuochi dopo lunghi periodi di inattività.
- Non utilizzare il forno come inceneritore.
- Non accendere il fuoco con liquidi infiammabili (alcool, benzina, etc).
- Utilizzare legna sempre asciutta ed essiccata
- Tenere lontano dalla portata dei bambini.
- Se il forno non si scalda, controllare l'esatto montaggio, la canna fumaria o che non ci sia troppa legna incombusta.
- Se il forno fa fumo, controllare la canna fumaria e utilizzare solo legna asciutta.
- Per evitare cavillature non utilizzare alari con punta o pale metalliche, al fine di non graffiare e danneggiare il piano fuoco.
- Non utilizzare bracieri di alcun tipo all'interno del forno, al fine di non graffiare e danneggiare il piano fuoco.

CONDIZIONI GENERALI DI GARANZIA

Tutti i prodotti Vibrok soggetti a garanzia, ad ultimazione del relativo montaggio, devono essere sottoposti a prova di funzionamento prima di eseguire le eventuali opere murarie complementari quali: montaggio controcappe, montaggio rivestimento, tinteggiatura pareti etc...

La Tecno Fuoco non risponde degli oneri derivanti sia da interventi di rimozione di tali opere che di ricostruzione delle stesse anche se conseguenti a lavori di sostituzione di eventuali pezzi difettosi.

La Tecno Fuoco garantisce l'ottima qualità dei propri prodotti e la loro perfetta efficienza. In presenza di accertati vizi e/o difetti nell'uso corretto degli stessi da parte dei privati-clienti finali, si impegna alla sostituzione gratuita di tutte le parti difettose e/o non funzionanti, franco il rivenditore che ha effettuato la vendita o il centro assistenza tecnico più vicino.

Sono cause di decadenza della garanzia: la manomissione, l'uso del prodotto in modo difforme da quello indicato nelle istruzioni contenute in ogni confezione ed in particolare con carichi di legna superiori a quelli indicati o l'impiego di combustibili sconsigliati o non previsti nelle istruzioni; l'impiego di pellet con caratteristiche differenti da quelle specificate nella scheda tecnica del prodotto; le mancate manutenzioni e pulizie ordinarie e straordinarie; il montaggio dei prodotti non eseguito ad opera d'arte, in modo non conforme sia alla normativa che alle istruzioni della casa madre; l'uso di materiali di combustione diversi da quelli specificati sul libretto d'uso e manutenzione; il mancato utilizzo di prodotto traspirante nella scrollatura di particolari in conglomerato; il mancato funzionamento o funzionamento anomalo nel caso di accensioni o spegnimenti troppo ravvicinati nel tempo.

L'eventuale inosservanza delle condizioni di operatività e decadenza della garanzia determinerà l'esclusione del Produttore da ogni responsabilità per eventuali danni che da ciò dovessero derivare sia al cliente finale che a terzi.

La garanzia copre esclusivamente le difformità originarie del prodotto, non riconducibili dal consumatore al momento dell'acquisto e dovute a difetti di fabbricazione, con le esclusioni di seguito specificate.

Come previsto dal D.Lgs. n. 24 del 02/02/02, entrato in vigore il 23/03/2002, la durata della garanzia è di anni due decorrenti dalla data di acquisto del bene. Tale data deve essere comprovata dal documento fiscale rilasciato dal rivenditore al momento dell'acquisto (il quale dovrà evidenziare nome del rivenditore, la data d'acquisto, l'importo pagato e la descrizione del bene). Trascorso tale termine, la garanzia decade e gli interventi di riparazione o di assistenza saranno totalmente a carico del privato - cliente finale.

La garanzia comporta la riparazione o eventualmente la sostituzione del pezzo che risulti difettoso per difetto di fabbricazione. Le parti sostituite saranno garantite fino al restante periodo di garanzia del prodotto acquistato.

La garanzia non comprende le opere murarie;

La garanzia copre l'articolo solamente nel caso in cui sia stato installato da personale abilitato e qualificato.

Sono escluse dalla garanzia le difformità legate alle caratteristiche naturali e fisiche dei materiali utilizzati, in particolare, non vengono riconosciute difformità:

le venature del marmo che costituiscono elemento caratterizzante e l'unicità dei singoli pezzi;

le variazioni cromatiche del metallo a contatto con il calore;

le deformazioni del legno dovute alla naturale lavorazione nel tempo;

le eventuali sfumature del colore della ceramica;

eventuali piccole fessure o cavillature che potrebbero evidenziarsi nei conglomerati di cemento/argilla espansa/chamotte, in quanto per tipologia e caratteristiche dei componenti stessi non sono qualificabili come vizi e/o difetti.

Non sono considerati dei difetti originari, e pertanto non rientrano nella presente garanzia, tutti i vizi e le difformità legati all'usura, alla cattiva manutenzione, alla mancanza di pulizia del prodotto e comunque all'uso del prodotto non conforme al libretto di istruzioni fornito con il prodotto stesso.

Non sono considerate difformità del prodotto, e pertanto non rientrano nella presente garanzia, i difetti legati all'installazione, per la quale devono essere seguite attentamente le prescrizioni riportate nel relativo libretto. Il danneggiato deve comunque provare il danno, il difetto e la connessione causale fra difetto del prodotto e danno subito.

Per eventuali interventi con il personale dell'azienda, anche nel periodo di garanzia, oltre al diritto di chiamata di € 35,00 + I.v.a. richiedere in azienda prezzi di costi aggiuntivi, quali manodopera e spese di trasferta.

Tutti i costi sia di riparazione, trasporto etc, conseguenti ad un non corretto esercizio del diritto di garanzia da parte dell'acquirente sono a carico dell'utilizzatore stesso.

Non viene riconosciuto alcun risarcimento per il mancato utilizzo del prodotto dovuto ai tempi necessari per la riparazione o alla sostituzione dello stesso.

Non siamo soggetti all'obbligo della garanzia per le varie anomalie derivanti da qualsiasi causa a noi indipendente, come ad esempio: da errata installazione, manomissione, modifiche e riparazioni eseguite da personale da noi non autorizzato per iscritto e non specializzato e comunque da noi non autorizzato.

Non sono coperti da garanzia i vetri installati nelle parti mobili e i danni causati da eventi accidentali.

CONDIZIONI GENERALI DI GARANZIA

La merce viaggia a rischio e pericolo del committente, movimenti di carico e scarico, colpi accidentali, magazzinaggio effettuato in zone non idonee ci esonerano da ogni responsabilità.

Sono escluse dalla garanzia le parti elettriche, motoriduttori, resistenze per l'accensione, soggette comunque a danni provocati da fenomeni estranei al normale funzionamento del prodotto (fulmini, fenomeni atmosferici, sbalzi di corrente, ecc). Al contrario se il componente venisse riconosciuto difettoso nella fabbricazione o nel materiale, il nostro intervento implicherebbe la sostituzione pura e semplice del materiale ritenuto danneggiato. Griglie, cassette, parti in ghisa, parti idrauliche, mattoni in refrattario e in generale tutte le parti mobili dei nostri prodotti, soggetti ad usura e pertanto non coperti da garanzia.

Non rispondiamo dei ritardi negli interventi di garanzia, né siamo tenuti a risarcire i danni di cui all'art. 1949 del codice civile.

In caso di ritardo nei pagamenti o di insolvenza parziale del committente e del rivenditore, siamo esonerati dall'obbligo di garanzia. Pertanto rivolgersi al rivenditore.

I dati tecnici e le misure riportate sono indicativi, la Tecno Fuoco s.r.l. si riserva il diritto di interrompere la produzione dei propri prodotti e di modificare, in qualsiasi momento e senza l'obbligo di preavviso, le specifiche tecniche sia dei prodotti che dei loro componenti, senza esser obbligata ad apportare le stesse modifiche sui prodotti o sui componenti già in commercio o precedentemente venduti.

Desideriamo informarla che i suoi dati personali esposti nei modelli della seguente garanzia, vengono utilizzati solamente per il servizio assistenza con le case madri e per fini e per fini contabili e amministrativi, nel rispetto della legge 675/96.

I nostri barbecue e grill (se posizionati all'esterno) devono essere utilizzati a carbonella, poiché se utilizzati a legna bisogna prestare la massima attenzione ad accenderlo gradualmente, poiché il contatto diretto della fiamma con il materiale ancora umido (a causa degli agenti atmosferici, quali umidità, acqua e ghiaccio) può provocare lesioni, venature, crinature.

Richiedere la convalida della garanzia alla Tecno Fuoco srl qualora il prodotto fosse venduto all'utente finale 30 mesi dopo l'anno di costruzione.

Questa garanzia è valida solo all'interno del territorio italiano. La garanzia sul prodotto venduto ed installato all'estero sarà riconosciuta dal distributore presente nel paese d'installazione con le modalità del paese stesso.

In caso di mancato pagamento del prodotto da parte del rivenditore alla Tecno Fuoco srl il cliente deve rivalere il suo diritto di garanzia presso il luogo d'acquisto del prodotto.

Per qualsiasi controversia è esclusivamente competente il Foro di Velletri.